

User's Guide

FCC Compliance

This equipment has been tested and found to comply with the limits for a Class B digital device, pursuant to Part 15 of the FCC rules.

These limits are designed to provide reasonable protection against harmful interference in a residential installation.

This equipment generates, uses, and can radiate radio frequency energy and, if not installed and used in accordance with the instructions, may cause harmful interference to radio communications. However, there is no guarantee that interference will not occur in a particular installation. If this equipment does cause harmful interference to radio or television reception, which can be determined by turning the equipment off and on, the user is encouraged to try to correct the interference by one or more of the following measures:

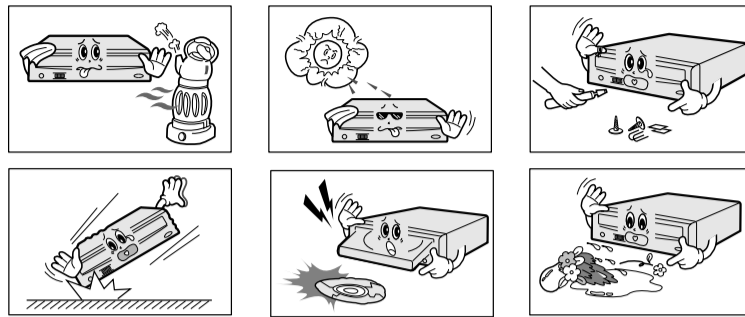
- Re-orient or relocate the receiving antenna.
- Increase the separation between the equipment and receiver.
- Connect the equipment into an outlet on a circuit different from that to which the receiver is connected.
- Consult the dealer or an experienced radio/TV technician for help.

<http://www.samsung-ODD.com>
www.samsungelectronics.com/odd

BG68-00613A Rev.00

Safety Precautions

The following diagrams illustrate the precautions to be taken when using your DVD-ROM drive.



★ Changes or modifications not expressly approved by the party responsible for compliance could void the user's authority to operate the equipment

You must not use the drive in any manner other than that specified in this guide.

CAUTION Do not attempt to repair the DVD-ROM drive yourself. Contact your dealer or local SAMSUNG representative for all repairs. If you make any adjustments or perform any operations other than those specified in this guide, you run the risk of exposure to hazardous radiation.

Avoid exposing your eyes or skin to direct or scattered radiation.

WARRANTY Please refer to the Samsung limited warranty statements.

- Precautions**
- To reduce the risk of fire or electric shock, do not expose this appliance to rain or moisture.
 - Always check each disc for cracks before using it. If there are cracks on the surfaces, especially around the border of the center hole, we recommend that you make a copy of the disc immediately and then stop using it. If you continue using the disc, it will probably develop more cracks and eventually cause irreparable damage.
 - Do not use poor quality discs:
 - From unknown sources
 - Without any copyright
 - Scratched or damaged in any way

1

2

Setting Up the Device Driver

◆ Automatic Setup

- Insert the setup diskette in the diskette drive and change the directory to A:, where A: is the diskette drive.

To do so, type **A:** after the **C:** prompt and press **[Enter]**.

- Type **CDSETUP** and press **[Enter]**.

- Reboot the computer.

◆ Manual Setup

- Make the **C:\SAMSUNG** directory.

- Copy the files from the diskette to the **C:\SAMSUNG** directory.

To do so, type **COPY A:.* C:\SAMSUNG** after the **C:** prompt and press **[Enter]**.

- Edit the **CONFIG.SYS** file.
Add the **DEVICE=C:\SAMSUNG\SSCDROM.SYS /D:SSCD000 /V** entry.

```
LAST DRIVE = Z
.....
DEVICE = C:\SAMSUNG\SSCDROM.SYS /D:SSCD000 /V
```

- Edit the **AUTOEXEC.BAT** file.
Add the **C:\SAMSUNG\MSCDEX /D:SSCD000** entry.

```
.....
C:\SAMSUNG\MSCDEX /D:SSCD000
```

- Reboot the computer.

5

Installing the Device Driver

No additional device driver is needed for Windows 95/98/2000/ME/XP/NT, as the default Windows device driver is used. You can check that the DVD-ROM drive has been correctly detected by Windows. To do so, proceed as follows.

- Double-click on the **My Computer** icon on your desktop.

- Double-click on the **Control Panel** folder.

- Double-click on the **System** icon.

- Click on the **Device Manager** tab.

- Expand the **CD-ROM** branch.
The **SAMSUNG DVD-ROM SD - ***** device name is displayed.

The SAMSUNG device driver enables discs in the DVD-ROM drive to be read but not recorded in an MS-DOS environment; the driver is located in the D driver folder on the CD record utility disc.

DVD Region Protection Coding (RPC):

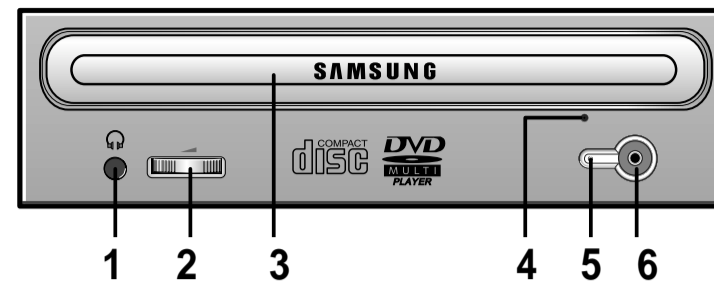
The RPC feature is supported on DVD players and is used with DVD-video discs (such as movies). Currently, the motion picture industry has divided the world into different regions or zones that correspond to the regional markets into which the motion picture industry releases movies. Simply put, RPC codes are placed on movies marketed throughout the world, based on the region of the world in which they are being sold. These RPC codes help control and prevent pirating of new movies into other motion picture regions prior to their true release dates within those markets.

The SD-816 DVD-ROM drive supports RPC phase II. In the RPC-2 mode, the local code can be changed by users. RPC-2 is selected by default for the SD-816 DVD-ROM drive. You can change the region code up to five times via an MPEG application.

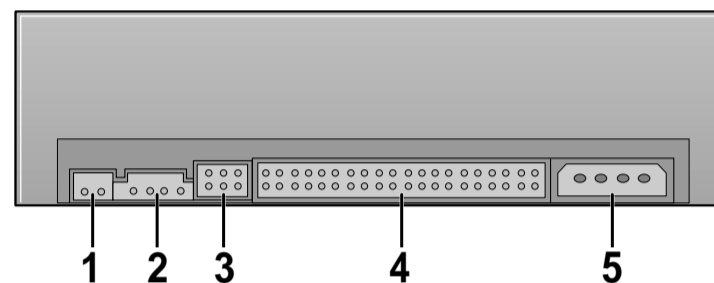
Please contact your dealer or local SAMSUNG representative if you wish to change the local code more than five times.

6

Your DVD-ROM Drive



- Connector for stereo headphones with a 3.6 mm stereo mini-jack
- Headphone volume control
- Disc compartment (the compartment opens and closes automatically when you press the Eject button)
- Emergency eject hole (if the compartment does not open when you press the Eject button, power off the computer, insert a pin or unfolded paper clip in the hole and push firmly)
- Indicator light (when it is green, a disc is being read)
- Eject button



- Two-pin digital audio output terminal for use with a sound or MPEG card supporting digital audio features
- Four-pin sound output terminal for use with a sound card (refer to the sound card documentation for further details)
- Master/slave select terminal
- 40-pin host IDE interface connector
- 4-pin power terminal

2

Using the DVD-ROM Drive

To play audio or video CDs in your DVD-ROM drive, proceed as follows.

- Push the power button and boot the computer.

- After booting the computer, open the disc compartment by pressing the Eject button.

- Insert the disc (CD/DVD) with the label on the disc facing upwards and close the disc compartment by pressing the Eject button.

The indicator light comes on.

- Play the disc (CD/DVD).

Playing Audio CDs

Run the CD player supplied with Windows or your sound card. You can listen to the CD by connecting headphones to the appropriate connector. If you have installed the appropriate player, such as Microsoft Windows Media Player, you can adjust the volume using the headphone volume control on the drive front panel.

Playing Video CDs

Set up and run the SOFT MPEG program.

Storing and Cleaning Your Discs

To ensure a long service life for your discs and drive, follow the precautions below when storing and cleaning your discs.

- Do not place a disc in direct sunlight.
- Store a disc vertically in a well-ventilated and stable location.
- Do not write or attach a label on a disc.
- Do not drop a disc or place heavy objects on it.
- Do not touch the surface of a disc; hold it by the edges.
- To clean a disc, polish lightly from the inside of the disc to the outside with a soft cotton cloth.
- Do not leave the disc compartment open when you are not using it.

7

Upgrading the Firmware Flash Memory

The product firmware can be upgraded by downloading the updated file from the following Web site:

<http://www.samsung-ODD.com>
www.samsungelectronics.com/odd

System Requirements

Before you install the DVD-ROM drive, we strongly recommend that you check that your setup meets the system requirements listed below.

Item	Description
Computer	Intel Pentium III (or higher), 350MHz or higher, 128 MB of RAM (or higher) with an IDE interface
Disk space	100 MB minimum
Windows version	Windows 95 OSR2 / 98 / 2000 / ME / XP / Windows NT 4.0 (or higher)

* This product has been set at the UDMA mode. It may cause trouble due to the compatibility of a specific board or system. In this case, download the latest version of "Firmware" which supports the DMA Mode. Using the DMA mode may slightly decrease the efficiency of DVD-ROM.

Installing the DVD-ROM Drive

To install your DVD-ROM drive in the PC, proceed as follows.

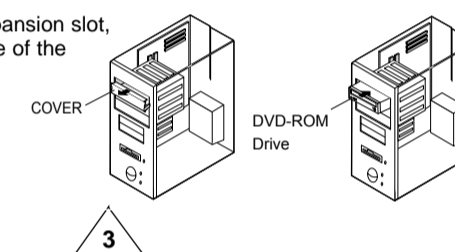
- Make sure that the PC is powered off and disconnected from any power source.

- If necessary, attach a horizontal bracket to both sides of the drive.

- Use of the brackets depends on your computer model; you can purchase these accessories separately from your computer dealer.

- Remove the cover from a free expansion slot and install the DVD-ROM drive, as shown in the illustration.

- If you have no free expansion slot, install the drive in place of the diskette drive.



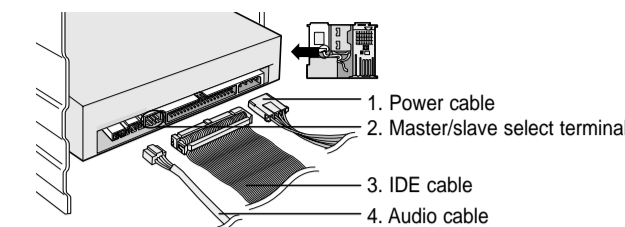
3

Solving Technical Problems

Problem	Meaning / Solution
The DVD-ROM drive is not detected by the computer.	<ul style="list-style-type: none"> ◆ Check that the power, audio and IDE cables are correctly connected to the computer. ◆ Change the IDE cable and reconnect it to the computer. Preferably, connect a second IDE cable to the DVD-ROM drive in master mode. ◆ Check the position of the jumper in the master/slave select terminal.
After installing the DVD-ROM drive, the PC gets slower.	<ul style="list-style-type: none"> ◆ Reinstall the device driver or update it with the latest version by downloading it from the Samsung Web site. <ul style="list-style-type: none"> - www.samsung-ODD.com - www.samsungelectronics.com/odd
The DVD-ROM drive is not recognized by MS-DOS.	<ul style="list-style-type: none"> ◆ This case may occur when there is a Windows installation problem; reinstall Windows.
No sound is heard from an audio CD.	<ul style="list-style-type: none"> ◆ Check whether the audio cable is correctly connected to the sound output terminal on the DVD-ROM drive and the sound card CD-IN terminal. ◆ Check that the sound card is operational. ◆ Adjust the volume control.
A CD is not read or is read too slowly.	<ul style="list-style-type: none"> ◆ Install the latest version of the device driver. ◆ Check whether the CD is of good quality and clean it, if necessary.
The disc compartment will not open.	<ul style="list-style-type: none"> ◆ Check that the power cable is correctly connected. ◆ Power off and disconnect the PC. Insert a pin or unfolded paper clip in the emergency hole and push firmly until the disc compartment opens.
When the MPEG software plays a Video CD, the pictures are not regular and the running speed is too slow.	<ul style="list-style-type: none"> ◆ Adjust the size of the replay screen. ◆ After checking the display resolution, adjust it, if necessary.
The Disc is not in message is displayed even though a disc has been inserted.	<ul style="list-style-type: none"> ◆ The computer may not recognize the disc if you start playback too quickly after inserting the disc. Open and close the disc compartment and try again. ◆ Clean the disc and try again.
The DVD-ROM drive is not detected after it is connected to a sound card.	<ul style="list-style-type: none"> ◆ The interface mode of the sound card is AT-BUS. You must therefore connect the DVD-ROM drive to the IDE port on the PC mother board, rather than to the sound card, or install an IDE-compatible sound card.

8

Connecting the Cables

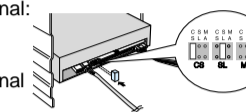


1 Connecting the power cable

The 4-pin power cable from the internal power unit of your computer must be connected to the power terminal on the rear of the DVD-ROM drive.

2 Installing a jumper on the master/slave select terminal

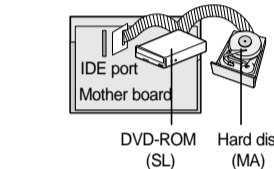
Install the jumper in the correct position on the terminal: MA to use the device in the master mode SL to use the device in the slave mode CS to control the device via a CSEL host interface signal See Step 3 for further details.



3 Connecting the IDE cable

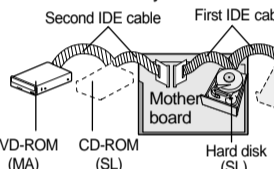
Two configurations are possible.

- The DVD-ROM drive is the only IDE device in addition to the hard disk.



Install the jumper in the SL position (Slave). Connect the 40-pin flat IDE cable from the IDE port on the mother board, first to the DVD-ROM drive and then to the hard disk.

- You already have an additional IDE device installed in your computer.



Install the jumper in the MA position (Master). Connect the 40-pin flat IDE cable from a second IDE port on the mother board directly to the DVD-ROM drive or first to another additional IDE drive and then to the DVD-ROM drive.

- Connecting the audio cable from a sound card
Connect the 4-pin audio cable between the sound output terminal on the DVD-ROM drive and the audio input terminal on the sound card.

4

Technical Specifications

SAMSUNG continually strives to improve its products. Both the design specifications and these user instructions are thus subject to change without notice.

ITEM	SD-816	
	DVD	CD
DISC	Disc types supported	DVD-ROM, DVD-VIDEO, DVD-R, DVD-RW, DVD-RAM, CD-DA(Audio), CD-ROM, CD-ROM XA, CD-Plus, CD-Extra, Photo-CD(Single/Multi-session), Video CD ready, Enhanced CD, CD-IFRM, CD-R, CD-TEXT, CD-RW
	Disc diameter	120mm or 80mm
DRIVE PERFORMANCE	Data transfer rate	Sustained : Max. 21,600KB/sec (16X) / Max. 7,200KB/sec (48X)
	Access time(Random)	PIO Mode 4 : 16.6MB/sec Multiword DMA mode 2 : 16.6MB/sec UDMA mode 2 : 33MB/sec
	Data buffer capacity	512KB
	Laser	Semiconductor Laser
	Slide mechanism	Stepping motor
	Spindle motor	Brushless motor
LOADING mechanism	Tray, DC motor(Soft Eject), Horizontal/Vertical	
ERROR RATE	10 ⁻¹⁵ / MODE1:10 ⁻¹² , MODE2:10 ⁻⁹	
FRONT PANEL	Eject button	Auto eject or Auto inject
	Indicator(LED)	BUSY
REAR PANEL	Headphone output	Stereo mini-jack(Ø3.6mm) 0.60V±20%(rms) 33Ω
	Volume control	Wheel knob
	Required power	+5VDC : 2.0A, +12VDC : 1.0A
OPERATING ENVIRONMENT	Interface connector	ATAPI
	Audio output	Line out 0.7V ± 20%(rms) : 47KΩ
GENERAL	Jumper block	Device configuration jumper
	Storage	Temperature : 5 ~ 45°C, Humidity : 10 ~ 80%
RELIABILITY	Dimensions	Temperature : -25 ~ 60°C, Humidity : 10 ~ 90%
	Net weight	148.2(W) x 42(H) x 184(D)mm (including Bezel)
	Net weight	740g
	MTBF	125,000 POH(Duty 20%)

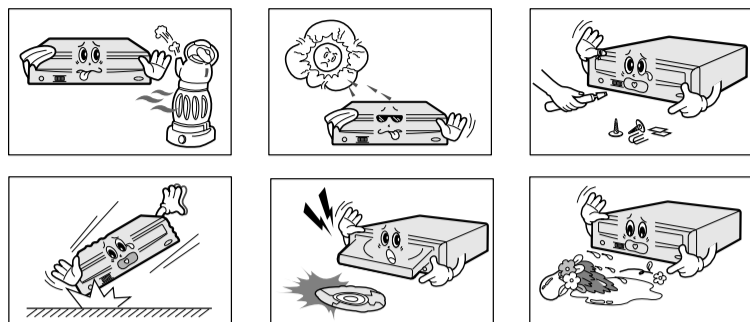
* In case of the PC without UDMA, it may have a different DVD data transmission rate.

9

Bedienungsanleitung

Sicherheitshinweise

Die folgenden Abbildungen veranschaulichen die Vorsichtsmaßnahmen, die bei der Benutzung des DVD-ROM-Laufwerks getroffen werden müssen.



★ Bei Änderungen oder Modifikationen, die der Anwender ohne Bestätigung vorgenommen hat, verliert der Anwender das Recht, das Produkt zu benutzen.

Das Laufwerk darf auf keine andere Weise benutzt werden als in diesem Handbuch beschrieben.

ACHTUNG Versuchen Sie nicht, das DVD-ROM-Laufwerk selbst zu reparieren. Wenden Sie sich bei allen eventuellen Reparaturen an Ihren Händler oder Ihre SAMSUNG-Vertretung vor Ort.

Wasser und Feuchtigkeit vom Gerät fernhalten, da sonst Gefahr durch elektrische Schläge besteht bzw. Geräteschäden auftreten können.

GARANTIE Garantie-Reparaturen müssen von Samsung-Fachhändlern oder Samsung-Vertragswerkstätten ausgeführt werden.

Vorsichtsmaßnahme 1. Vor dem Gebrauch von Discs sollte man diese auf Sprünge kontrollieren. Fall ein Sprung vorhanden ist (besonders am Rande des Zentralloches), empfehlen wir dringend, eine Kopie der CD zu erstellen. Bei weiterem Benutzen der CD, können zusätzliche Sprünge auftreten, die die CD zerstören und dadurch auch das Laufwerk.
2. Bei Benutzung von Discs achten Sie bitte auf gute Qualität. Es finden sich immer wieder Produkte, die illegal hergestellt werden, verkratzt oder beschädigt sind.

* Beim Starten (SPIN-UP) und beim Anhalten (STOP) entsteht ein Reibungsgeräusch. Dieses ist kein fehlerhaftes Geräusch sondern auf das ABS (Auto Balance Systeme) zurückzuführen.

1

2

3

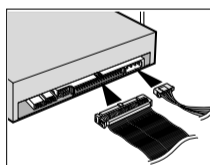
4

Einbauen des DVD-ROM Laufwerks

Bauen Sie das DVD-ROM Laufwerk in horizontaler Lage in den Computer ein. Achten Sie dabei darauf, daß sich die Taste Open/Close auf der rechten Seite befindet.

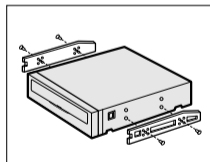
Zum Einbauen des Laufwerks ist folgendermaßen vorzugehen:

1 Den Computer ausschalten. Nicht vergessen, die Einstellung des Konfigurations-Jumpers auf der Rückseite des DVD-ROM Laufwerks zu überprüfen.



2 Die Abdeckung vom PC (Zentraleinheit des Computers) abnehmen.

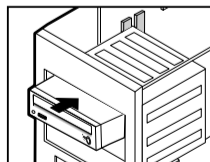
3 Die Blende für die 5,25-Zoll-Einheit, in der das DVD-ROM Laufwerk installiert werden soll, entfernen.



4 Das IDE Schnittstellenkabel und die Stromversorgungs-kabel im Computer an das DVD-ROM Laufwerk anschließen.

Die Steckverbinder sind so beschaffen, daß sie nur in einer Stellung passen. Üben Sie keine Kraft aus, wenn sie nicht zu passen scheinen.

5 Das DVD-ROM Laufwerk in die Einheit einbauen und mit den Befestigungsschrauben (empfohlen werden Standardschrauben M3x6x4) befestigen.



Je nach PC-Modell müssen eventuell Führungsschienen an dem Laufwerk angebracht werden, damit das Laufwerk gut fixiert wird.
Wenn Schrauben verwendet werden, die länger sind als die empfohlene Standardgröße, kann das Laufwerk beschädigt werden.

6 Die Abdeckung wieder am PC anbringen.

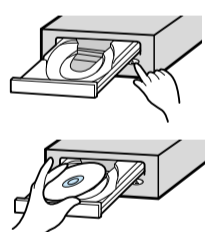
5

Anweisung für den Gebrauch/Lagerung und Pflege von CDs

Dies ist eine Anmerkung zur Vermeidung von Schäden an Ihren CDs. Bitte beachten Sie die folgenden Hinweise.

1 Gebrauchsanweisung

- Starten des Computers.
- Nach dem hochfahren des PCs, drücken Sie die Taste zum Öffnen/Schließen der Disc-Schublade.
- Nach dem Einschleiben der Disc (CD/DVD) drücken Sie die Taste zum Öffnen/Schließen. * damit die Disc-Schublade sich schließt.
- Die Disc wird abgespielt.



Spielen die Audio CDs

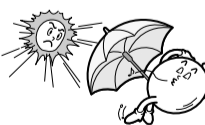
- Starten Sie das CD-Wiedergabeprogramm, das mit der Soundkarte geliefert wurde. Oder starten Sie das CD-Wiedergabeprogramm von WINDOWS.
- Durch Einstecken des Kopfhörers in den Kopfhöreranschluß können Sie Musik hören.

Spielen die Video CDs

- Stellen Sie ein und führen Sie das SOFT MPEG Programm aus.

2 Discaufbewahrung

- Nicht unter direkten Sonnenstrahleneinfluß aufbewahren.
- Auf einen temperierten und ebenen Platz legen.
- Kein Kratzer, keine Aufkleber... usw. auf der Disc
- Die Disc nicht zu stark pressen oder fallen lassen.



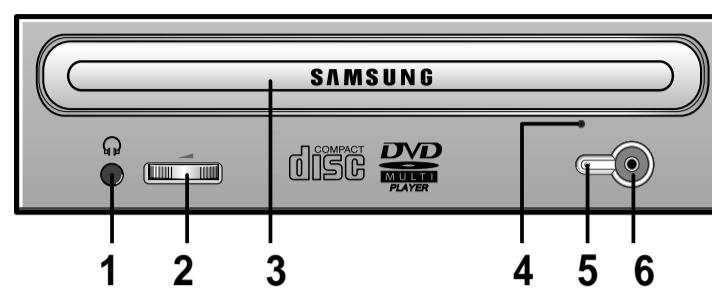
3 Discpflagemethode

- Die Discoberfläche nicht berühren sondern nur am Discrand anfassen.
- Mit einem weichen Tuch die Disc von innen nach außen zum Rande leicht abwischen.

Bei Berührung der Discoberfläche oder bei Flecken- oder Staubbedeckung der Disc kann eine Funktionsstörung auftauchen.

6

Vorderseite des DVD-ROM-Laufwerks



1 Kopfhöreranschluß

An diese Buchse können Sie einen Stereo-Kopfhörer mit 3,6 mm-Klinkenstecker anschließen.

2 Lautstärkeregler

Mit diesem Regler wird die Lautstärke des Kopfhörers eingestellt.
Der Kopfhörer-Anschluß und die Lautstärke-Einstellknöpfe sind nur funktionsfähig, wenn die erforderlichen Software-Utilities installiert wurden. Sie können zum Beispiel den Microsoft WINDOWS Media Player benutzen.

3 Discschublade

Die Discschublade öffnet und schließt sich automatisch, wenn die Taste Open/Close gedrückt wird.

4 Notöffnung

Wenn sich die Schublade nach dem Drücken der Taste Open/Close nicht öffnet, stecken Sie einen kleinen Metallstift (z.B. von einer aufgebogenen Büroklammer) in dieses Loch, um die Schublade zu öffnen.

5 LED

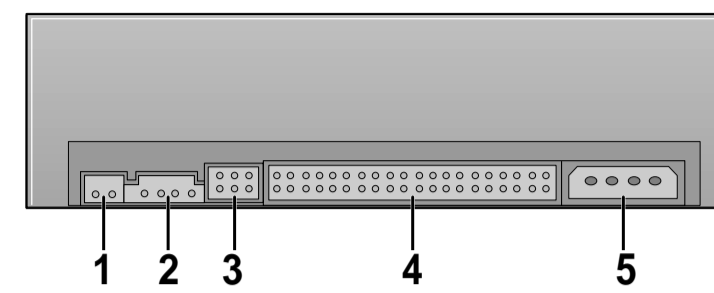
Sie leuchtet, wenn auf einer DVD/CD Disc ein Zugriff erfolgt.

6 Open/Close-Taste

Drücken Sie diese Taste während der CD-ROM-Wiedergabe, um die CD zu stoppen. Bei gestoppter bzw. nicht eingelegter CD drücken Sie diese Taste, um die CD-ROM-Schublade zu öffnen bzw. zu schließen.

7

Rückseite des DVD-ROM-Laufwerks



1 Digitaler Audioanschluß

Über diesen Anschluß können Sie eine Karte die einen digitalen Ausgang besitzt an das Laufwerk anschließen (z.B. manche Sound- oder MPEC-Karten).

2 Audio-Ausgangsanschluß

Über diesen 4poligen Steckverbinder kann das Laufwerk mit einer Sound-Karte verbunden werden.
Diese Funktion wird in der vorliegenden Anleitung nicht ausführlich beschrieben. Sehen Sie in der Dokumentation für das Audio-Zubehör nach.

3 Jumper für Geräte-Konfiguration

Normalerweise sieht die vorgegebene Konfiguration wie folgt aus:



Überprüfen Sie, daß die vorliegende Einstellung der abgebildeten Einstellung entspricht. Wenn dies nicht der Fall ist, einfach den Jumper entfernen und in die richtige Stellung bringen.

4 Host IDE-Schnittstellen- Anschluß

Schließen Sie das 40polige Flachbandkabel von der IDE-Schnittstelle an diesen Eingangs-/Ausgangs-Schnittstellen-Anschluß an.

5 Stromversorgungsanschluß

Der Stromversorgungsanschluß ist ein vieradriger Stecker.

8

System-Anforderungen

Bevor Sie das DVD-ROM Laufwerk einbauen, sollten Sie sich unbedingt vergewissern, daß Ihr Computer die nachstehenden System-Anforderungen erfüllt.

Betrifft...	Beschreibung
Art des Computers	Intel Pentium III, 350MHz(oder mehr), RAM 128MB(oder mehr) mit einer IDE Schnittstelle (oder ein 100% IBM-kompatibler Computer)
Freier Speicherplatz auf Festplatte	mindestens 100 MB
Windows-Version	ab 95 OSR2 / 98 / 2000 / ME / XP / NT 4.0

* Dieses Produkt ist auf dem UDMA-Modus eingestellt. Diese Einstellung kann aber im Zusammenhang mit der Kompatibilität auf einer bestimmten Platte oder einem System Probleme verursachen. Im solchen Fall laden Sie bitte die "Firmware Flash Memory" herunter, die den DMA-Modus unterstützt. Bei Gebrauch des DMA-Modus kann die Kapazität des DVD-Treibers leicht zurückgehen.

◆ Regionale Codierung (RPC: Region Protection Code)

Regionschutzcode (RPC) von DVD Discs: Diese Besonderheit wird vom DVD Abspielgeräten unterstützt und wird für die DVD Video Discs (z.B. Filme) benötigt. Die weltweite Filmindustrie hat die Welt in verschiedenen Regionen aufgeteilt. Diese Regionen oder Zonen beziehen sich auf die regionalen Filmmärkte in die Filme verkauft werden sollen. Durch einsetzen eines RPC Codes auf der CD kann diese nur in den freigegebenen Regionen, mit Abspielgeräten dieses Codes, abgespielt werden. Der RPC Code soll vor Piraterie von neuen Filmen vorbeugen.

Das DVD Laufwerk SD-816 unterstützt RPC der Phase II. RPC 2 läßt die Änderungen des Regionalcodes durch den Benutzer zu. Das DVD SD-816 Laufwerk hat RPC 2 als Standard. Der Regionalcode wird in der MPEG Software eingestellt und kann bis zu fünf mal von Benutzer verändert werden.

Falls Probleme auftreten

Beim Starten (SPIN-UP) und beim Anhalten (STOP) entsteht ein Reibungsgeräusch. Dieses ist kein fehlerhaftes Geräusch sondern auf das ABS (Auto Balance Systeme) zurückzuführen.

Problem	Ursache/Abhilfe
Das DVD-ROM Laufwerk wird nicht erkannt. Nach dem Einbau des DVD-ROM Laufwerkes verlangsamt sich die Geschwindigkeit des PCs.	<ul style="list-style-type: none"> Überprüfen der Strom-, Audio- und IDE Kabel. Auswechseln des IDE Kabels (Möglichst am anderen IDE Port verbinden). Überprüfen der Master/Slave Einstellung
Das DVD-ROM Laufwerk wird unter DOS nicht erkannt.	<ul style="list-style-type: none"> Den DOS-Treiber wieder neu installieren oder eine neue Version des Treibers von der Samsung Homepage herunter laden und installieren. www.samsung-odd.com www.samsungelectronics.com/odd
Das DVD-ROM Laufwerk wird unter WINDOWS nicht erkannt.	<ul style="list-style-type: none"> Dieses kann auftreten bei einer fehlerhaften WINDOWS Installation. Dann sollte WINDOWS neu installiert werden.
Kein Klang aus der Audio CD	<ul style="list-style-type: none"> Überprüfen des Audiokabels, ob es richtig mit dem DVD-ROM Laufwerk (Audioausgang) und der Soundkarte (CD IN) angeschlossen ist. Überprüfen der Funktionalität der Soundkarte Lautstärke verändern durch den Soundregler.
Die CD wird nicht erkannt und die Geschwindigkeit verlangsamt sich.	<ul style="list-style-type: none"> Installieren der neuesten Version des Treibers (z.B. aus dem Internet). Überprüfen der CD. Gegebenenfalls reinigen.
Der CD Schublade öffnet sich nicht.	<ul style="list-style-type: none"> Überprüfen der Strom zufuhr, ob das Stromkabel, richtig angeschlossen ist. Einen kleinen Stift (z.B. Büroklammer) in die Notöffnung stecken und stark drücken. Die Schublade öffnet sich.
Beim Benutzen von S/W MPEC treten ständige Unterbrechungen der Video CD Wiedergabe auf, und die Geschwindigkeit verlangsamt sich.	<ul style="list-style-type: none"> Verkleinern der Wiedergabebildfläche auf dem Bildschirm. Überprüfen der Auflösungsstufe des Bildschirms. Gegebenenfalls die Auflösungsstufe in der Systemsteuerung von WINDOW verändern.
Anzeige "keine CD vorhanden" trotz eingelegter Disc.	<ul style="list-style-type: none"> Wenn die Starttaste zu schnell gedrückt wird, kann der Computer die Disc nicht erkennen. In diesem Fall öffnen und schließen der Schublade und erneut versuchen. Reinigen der CD und erneut versuchen.

8

Technische Daten

SAMSUNG ist dauernd bestrebt, ihre Erzeugnisse zu verbessern. Dadurch ändern sich Design und Bedienungsanweisungen jederzeit ohne vorherige Ankündigung.

Betrifft...	SD-816	
	DVD	CD
CD	CD - Typen	DVD-ROM, DVD-VIDEO, DVD-R, DVD-RW, DVD-RAM, CD-DA(Audio), CD-ROM, CD-ROM XA, CD-Plus, CD-Extra, Photo-CD(Single/Multi-session), Video CD ready, Enhanced CD, CD-iFMV, CD-R, CD-TEXT, CD-RW
	CD - Durchmesser	80mm oder 120mm
LEISTUNGS-DATEN	Datenübertragungsrate	Dauerleistung : Max. 21,600KB/sec (16X) / Max. 7,200KB/sec (48X)
	Zugriffszeit(Random)	PIO Mode 4 : 16.6MB/sec Multiword DMA mode 2 : 16.6MB/sec UDMA mode 2 : 33MB/sec
	Datenpufferkapazität	95ms
	Laser	512KB
	Bewegungsmechanismus	Halbleiter Laser
FEHLERRATE	Spindelmotor	Getriebemotor
	Lademechanismus	Stromrichter motor
BEDIENFELD VORDERSEITE	Disc-Schublade	Disc-Schublade, Horizontal/Stehend
	Open/Close-Taste	10 ⁻⁵ / Modus 1:10 ⁻⁵ , Modus 2:10 ⁻⁶
RÜCKSEITE	LED-Anzeige	Automatischer Einzug/Auswurf
	Kopfhörer-Anschluß	leuchtet bei Betrieb
	Lautstärkeregler	Stereoklinkenstecker(Ø3.6mm) 0.60V±20%(vrms)/33Ω Rändelrad
UMGEBUNGS-BEDINGUNGEN	Leistungsaufnahme	+5V Gleichspannung, 2.0A, +12V Gleichspannung, 1.0A
	Schnittstellen-Anschluß	ATAPI
ALLGEMEINES	Audio-Ansgang	Line out 0.70V ± 20%(vrms) : 47KΩ
	Jumper-Block	Jumper für Geräte-Konfigurierung
ZUVERLÄSSIGKET	Gerätebetrieb	Temperatur : 5 ~ 45°C
	Lagerung	Luftfeuchtigkeit : 10 ~ 80% (nicht kondensierend) Temperatur : -25 ~ 60°C
ZUVERLÄSSIGKET	Abmessungen	Luftfeuchtigkeit : 10 ~ 90% (nicht kondensierend) 148,2(W) x 42(H) x 184mm (Einschliesslich front bezel)
	Nettogewicht	740g
ZUVERLÄSSIGKET	MTBF	125,000 POH(Auslastung 20%)

* Bei PCs ohne Unterstützung von UDMA, kann die Datenübertragungsrate abweichen.

9